

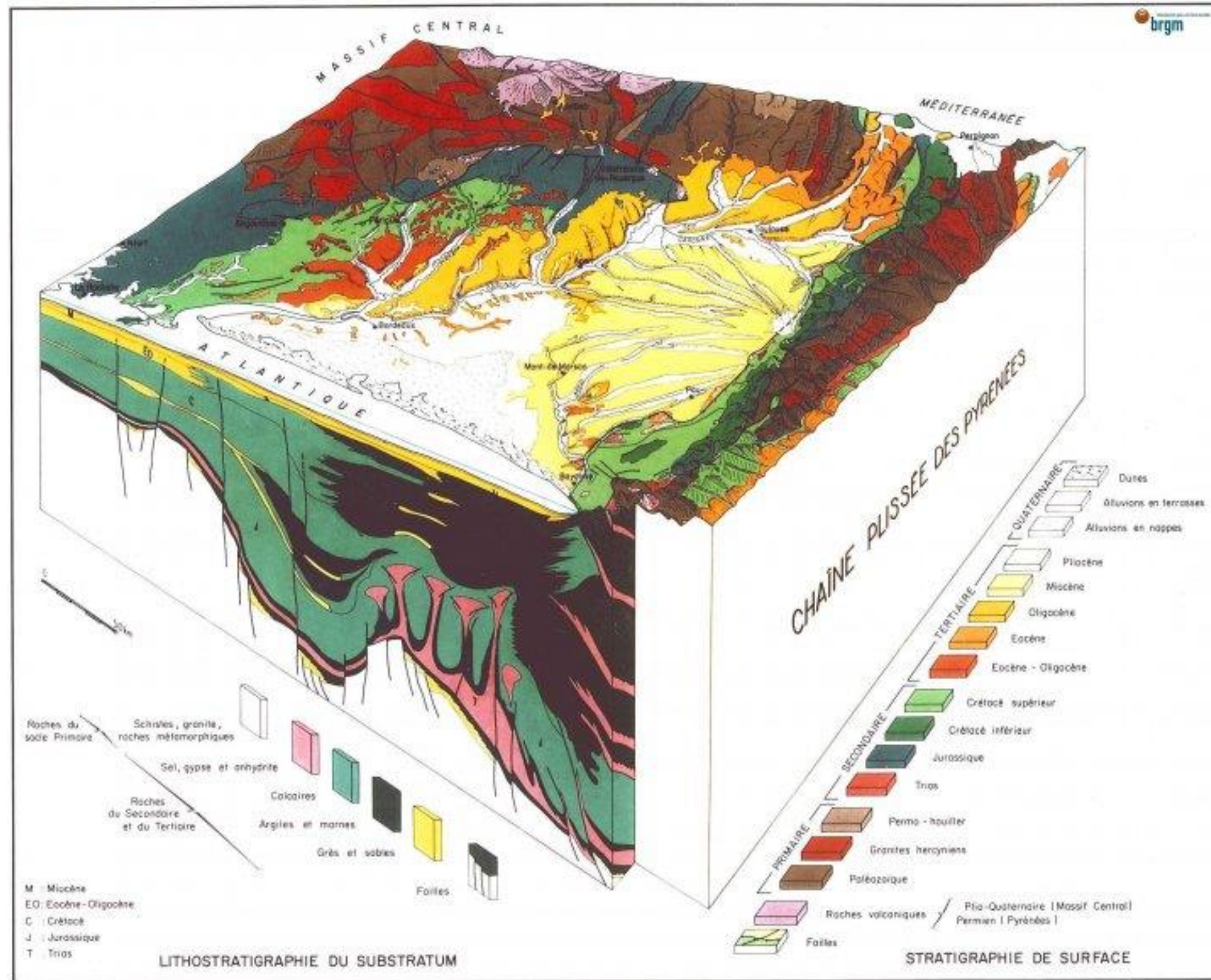
Présentation du contexte agricole du Sud-ouest



Ariane DEGROOTE Chambre Régionale d'Agriculture Occitanie



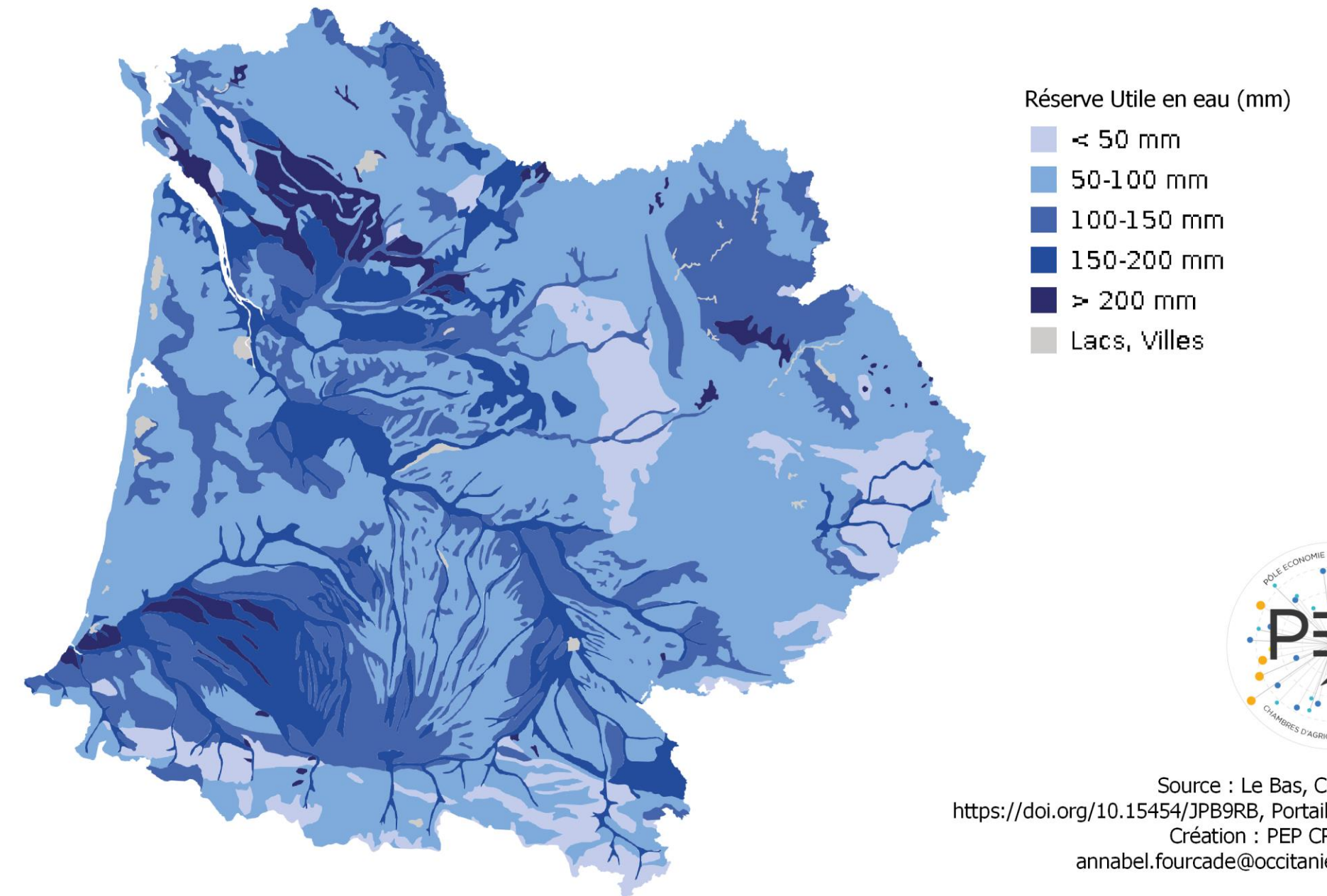
Une diversité de milieux à l'origine d'une diversité de potentialités pédoclimatiques



Source : SIGES Aquitaine in BRGM, 1986

Carte de la Réserve Utile en eau pour le Bassin Adour-Garonne - 1/1 000 000

Issue de la Base de Données Géographique des Sols de France

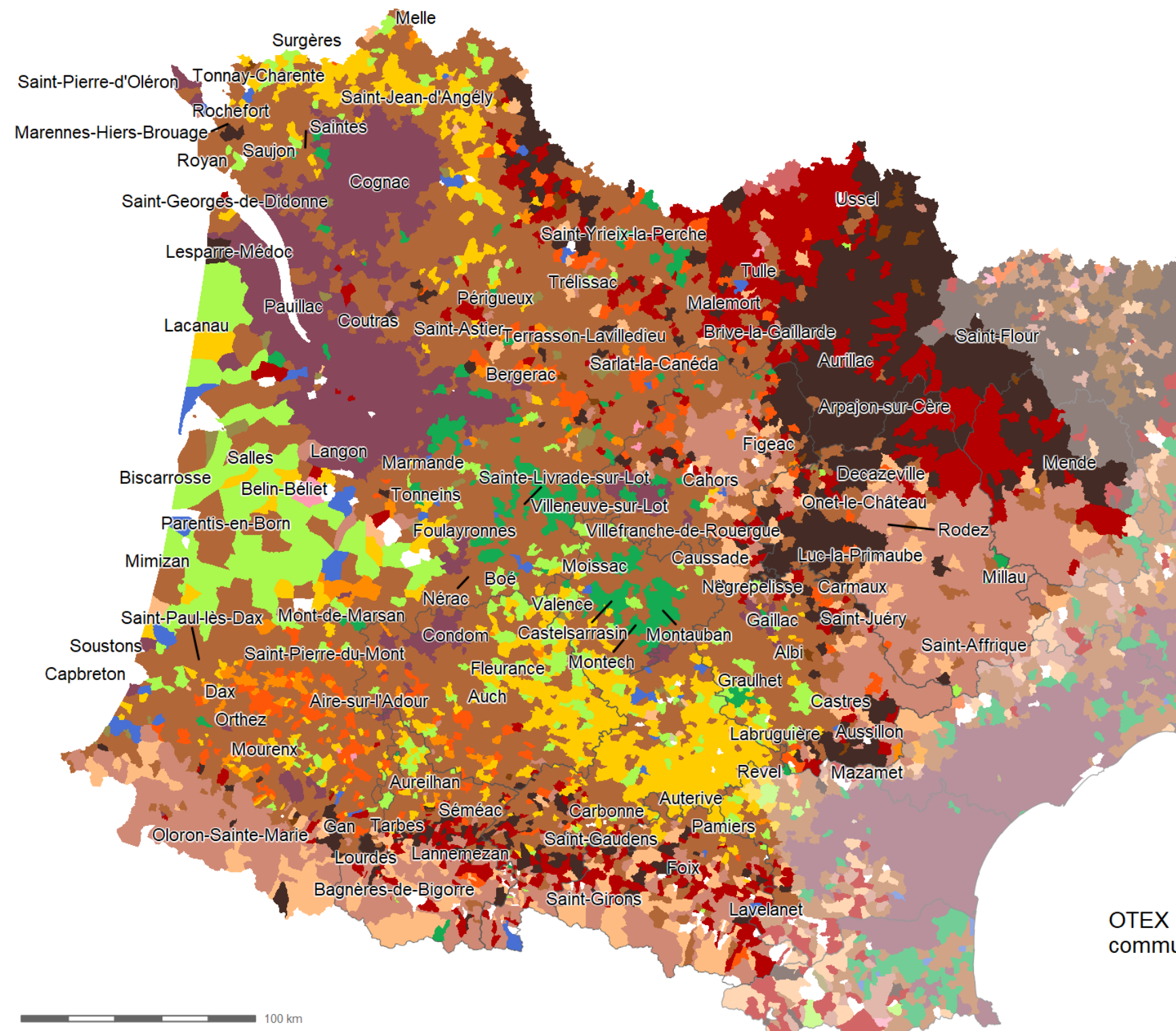


Source : Le Bas, Christine, 2018, <https://doi.org/10.15454/JPB9RB>, Portail Data Inra, V2
Création : PEP CRAO- 07/06/23
annabel.fourcade@occitanie.chambagri.fr

Diversité agricole du Sud-Ouest

- Près de 95 000 exploitations agricoles
- Près de 5 200 000 ha de SAU
- SAU moyenne de 55 ha, par rapport à 69 ha en moyenne nationale

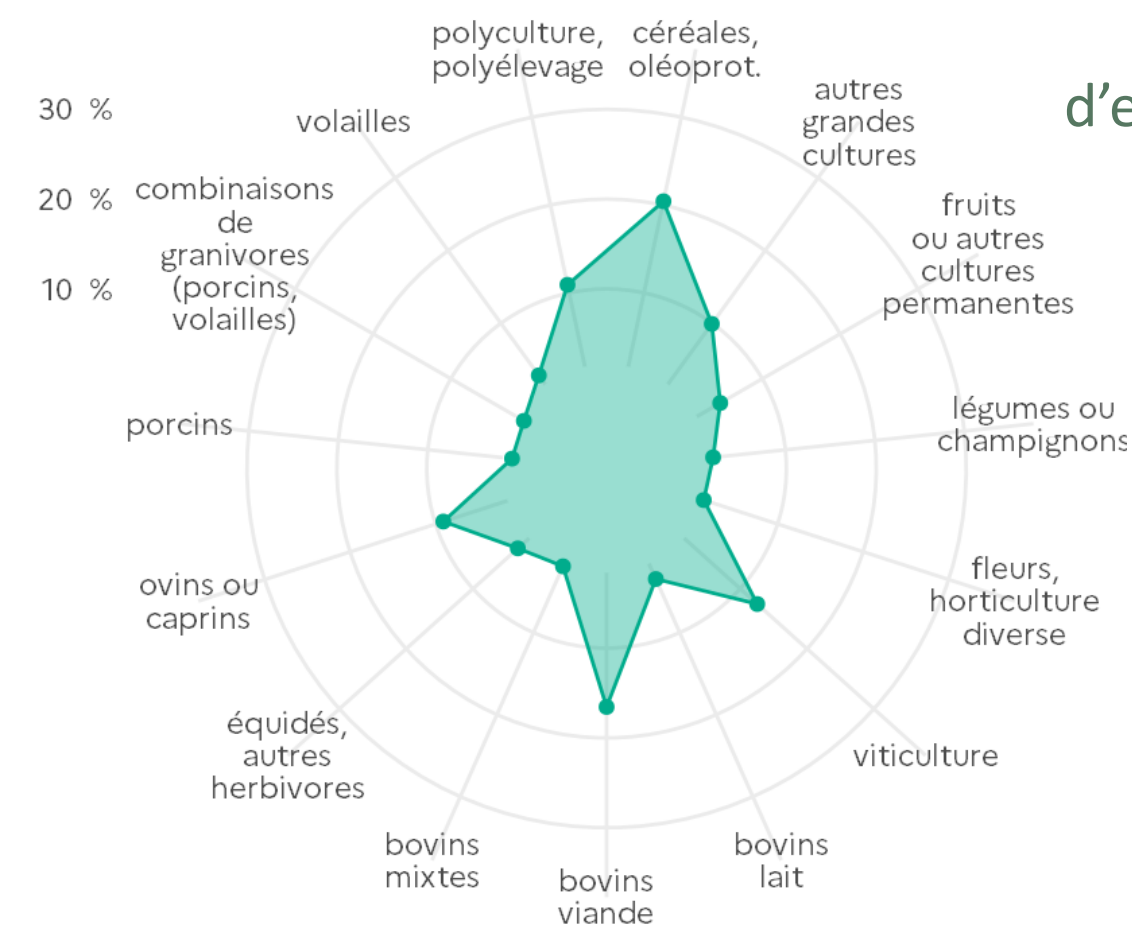
Orientations technico-économiques des exploitations du bassin Adour-Garonne



OTEX communale

- | | | |
|---|-----------------------------------|---|
| ■ céréales et/ou oléoprotéagineux | ■ bovins lait | ■ volailles |
| ■ autres grandes cultures | ■ bovins viande | ■ combinaisons de granivores (porcins, volailles) |
| ■ légumes ou champignons | ■ bovins mixtes | ■ polyculture et/ou polyélevage |
| ■ fleurs et/ou horticulture diverse | ■ ovins ou caprins | ■ non classées |
| ■ viticulture | ■ équidés et/ou autres herbivores | ■ sans exploitation |
| ■ fruits ou autres cultures permanentes | ■ porcins | |

Répartition en nombre d'exploitations selon les OTEX



Source : Agreste, RA 2020

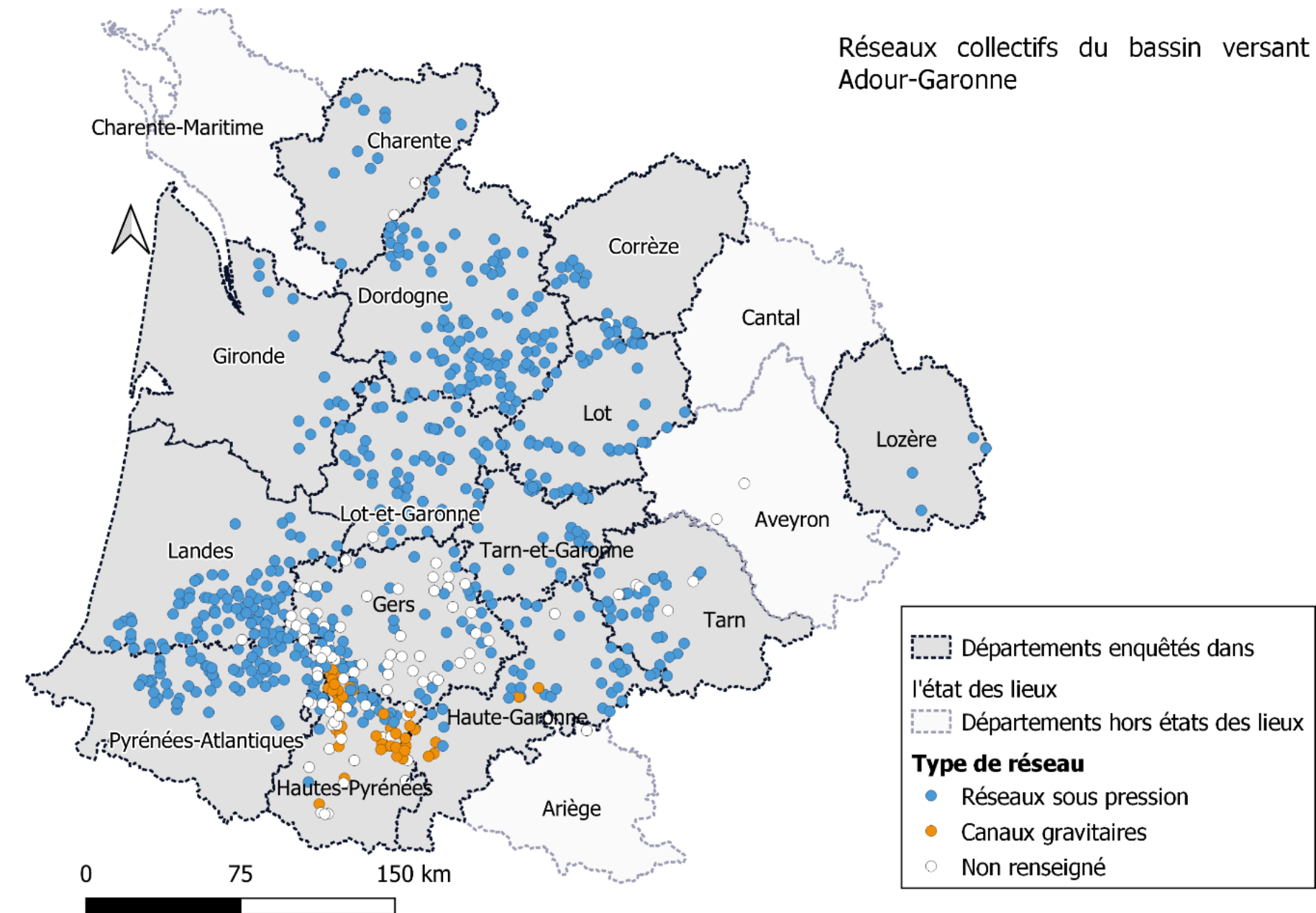
source : Agreste – recensement agricole 2020
fond carto. : d'après IGN – ADMIN EXPRESS 2023

Une ressource en eau de nature et d'accès hétérogène

- 120 000 km linéaire de cours d'eau
- 6 870 plans d'eau de plus d'1 ha
 - Près de 30% sont de plus de 3 ha
- Eaux souterraines libres et captives présents dans les aquifères

Des accès individuels ou collectifs pour l'irrigation

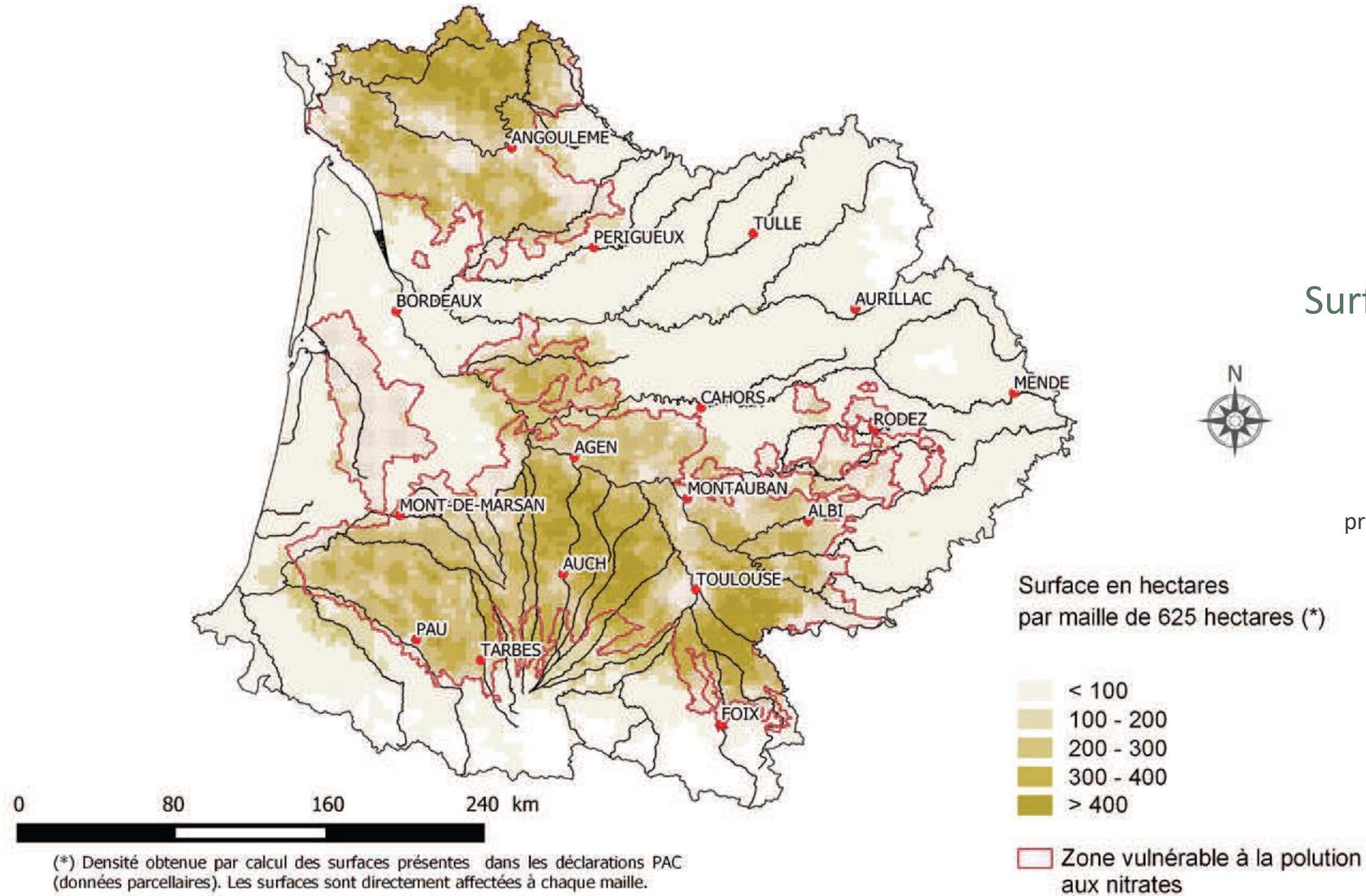
- Plus de 750 structures collectives, très majoritairement créées entre 1960 et 2000
 - Majoritairement à partir d'eaux de surface ; > 25% à partir de réserves
 - Les 2/3 des surfaces irrigables par ces réseaux sont utilisées pour les grandes cultures
 - > 50% des prélèvements à partir de réseaux collectifs dans le Lot, Gers, Ariège, Pyrénées-Atlantiques, Corrèze, Dordogne
 - < 15% dans la Gironde, Landes, Charente et Charente-Maritime, Aveyron, Lozère → prélèvements majoritairement individuels



Source : CRAO et CRANA, 2021

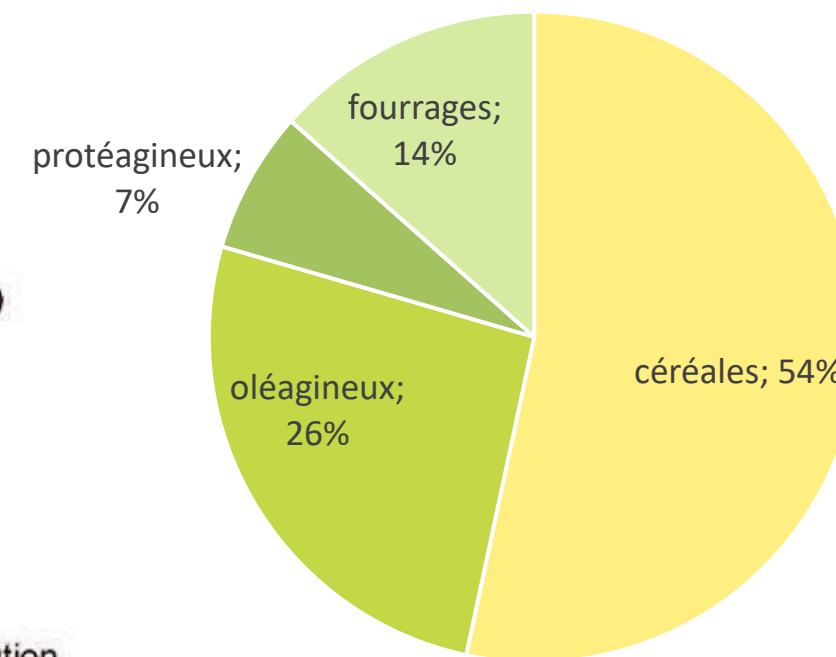
Une place importante des grandes cultures

Surfaces cultivées en grandes cultures dans le bassin Adour-Garonne



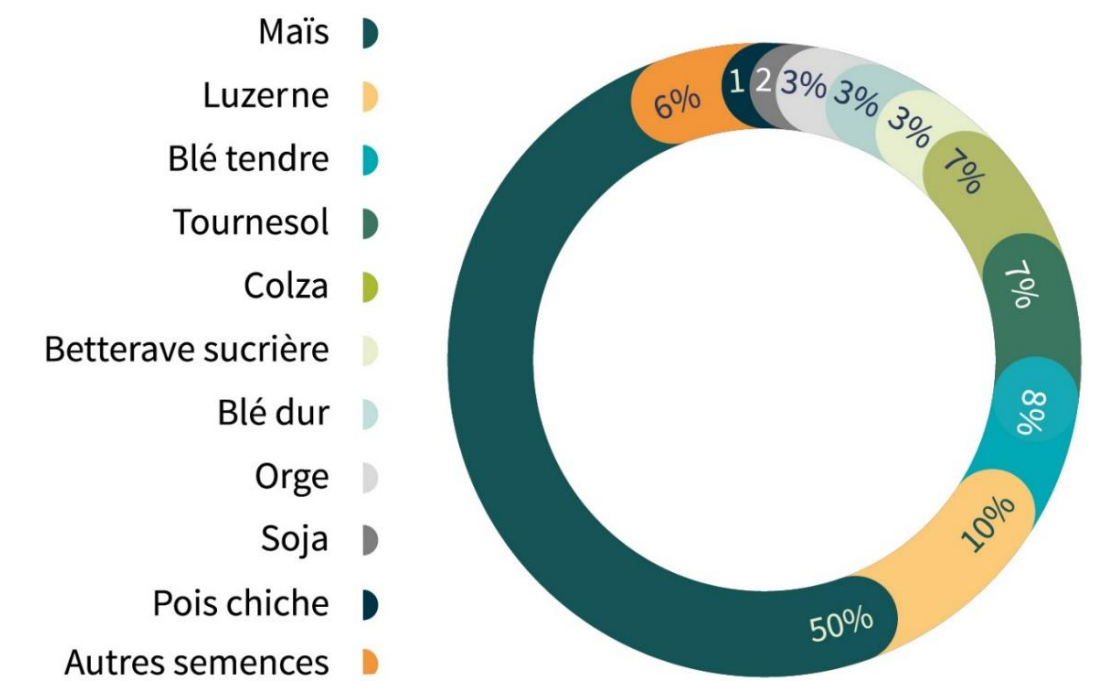
- Les COP et fourrages représentent **40% des surfaces cultivées**, soit plus de 2 millions ha
- Plus de **110 000 ha en semences**

Surfaces cultivées en COP et fourrages dans le bassin Adour-Garonne



Données : Agreste, RA 2020

Répartition des surfaces cultivées en semences dans le bassin Adour-Garonne



Source : SEMAE, traitement CRA NA

Une place importante des grandes cultures

Données : CRANA, 2020

■ D'un point de vue socio-économique

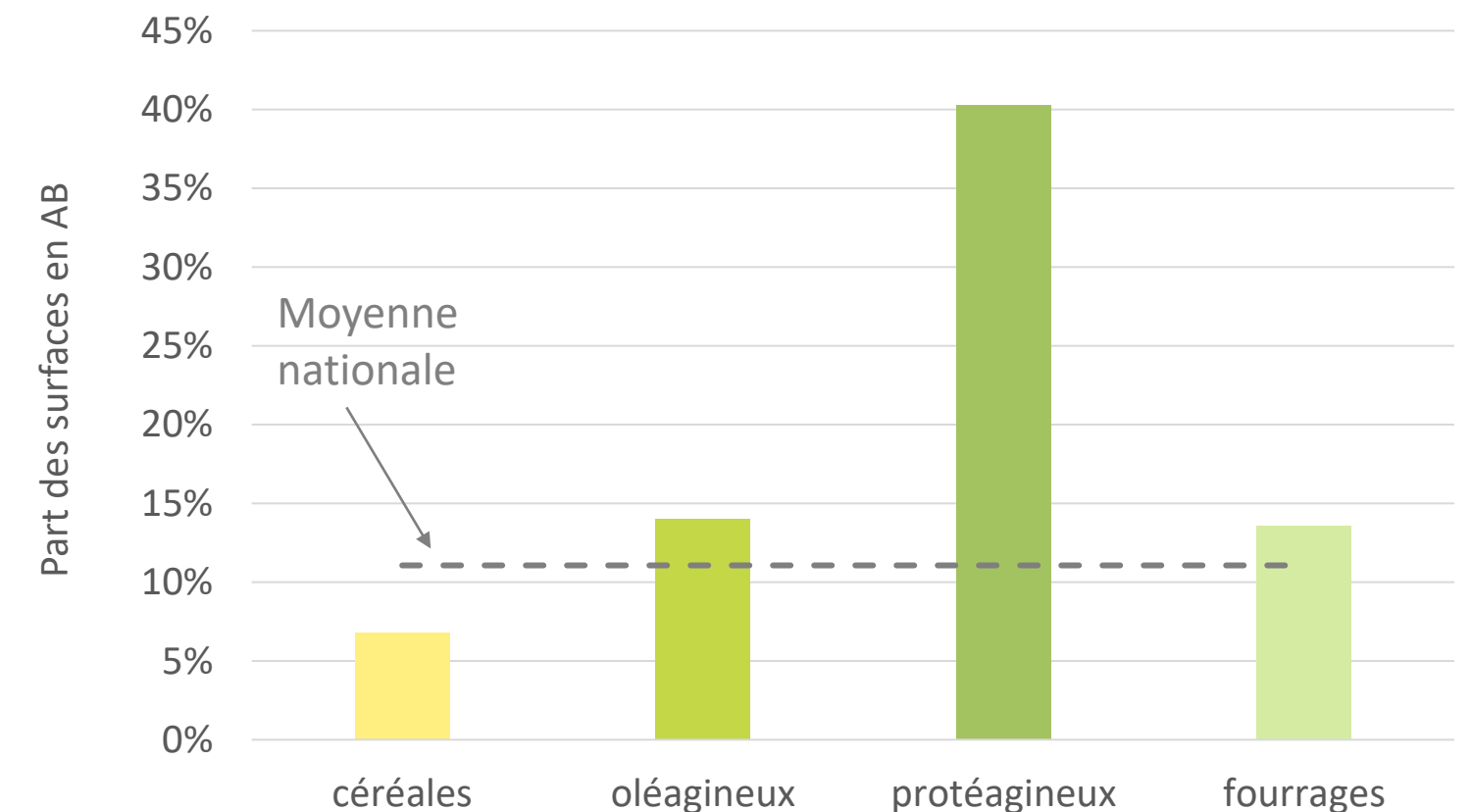
Zoom en Occitanie
1 million ha de GC
4 millions de tonnes produites dont 84 % de céréales et 15 % d'oléagineux
880 millions € soit 13 % du produit agricole d'Occitanie

Données : CRAO, 2022

Zoom en Nouvelle Aquitaine
1,7 millions ha de GC
10 millions de tonnes produites dont 90% de céréales et 10 % d'oléo-protéagineux
1,6 Mds € soit 15% du produit agricole de NA

■ 10% des COP et fourrages du bassin AG sont conduits en Agriculture Biologique

Part des surfaces en AB dans le bassin Adour-Garonne



Données : Agreste, RA 2020

Zoom sur les pratiques agricoles en Grandes Cultures

■ Diversité des assolements

- Sur le bassin Adour-Garonne, 40% des exploitations ont 4 cultures ou plus

■ Longueur des rotations

- Dans la partie occitane, 55% des superficies ont un temps de retour inférieur à 3 ans mais près de 35% des superficies ont un temps de retour > 3 ans

■ Amélioration de la couverture du sol principalement grâce aux repousses du précédent cultural

- Côté Occitanie, environ 40% des sols sont couverts en hiver, soit +10% entre 2014 et 2017
- Côté Poitou-Charentes, entre 20 et 40% des surfaces couvertes pendant l'hiver ; peu de données en Aquitaine

→ Encore peu de surfaces en couverts d'interculture

■ Progression du non labour

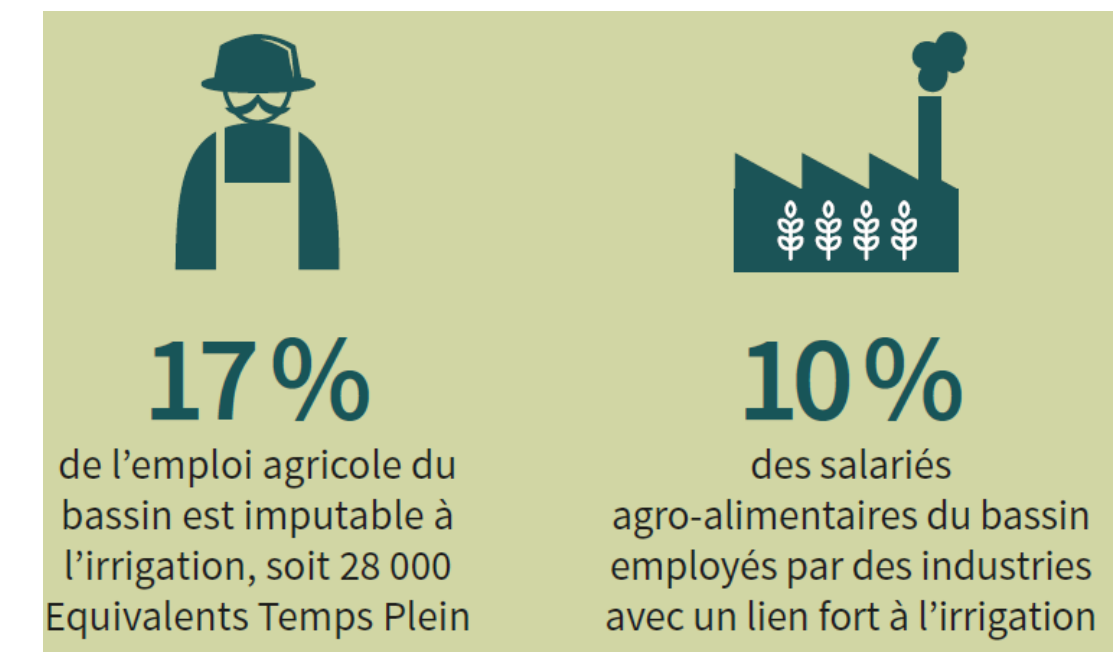
- Côté NA, les plus fortes hausses concernent les cultures d'hiver (blé tendre, blé dur, orges) passant d'environ 40 % des surfaces en 2011-2014 à près de 60 % en 2017
- Côté Occitanie, la pratique du non labour sur 63% des surfaces et atteint pour les cultures de blé > 85% des surfaces

■ Développement de l'Agriculture de Conservation des Sols

- Nombre croissant d'agriculteurs intéressés, qui expérimentent sur leur exploitation
- Dynamique forte dans les organismes de conseil

Données : RPG 2021 ; Agreste, Enquêtes pratiques culturales GC Occitanie et Nouvelle-Aquitaine 2014-2017

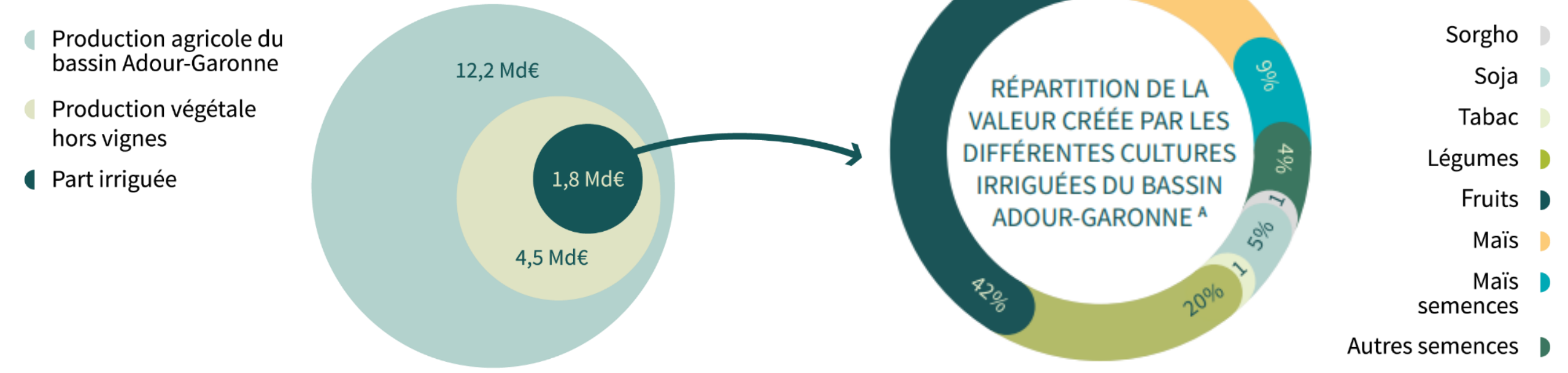
Le bassin Adour-Garonne marqué par une place importante de l'irrigation



■ Production végétale (hors vins) imputable à l'irrigation :

18% des volumes
41% de la valeur,
soit près de 2 Mds €

■ Les GC et semences génèrent près de 40% de la valeur de la production végétale irriguée



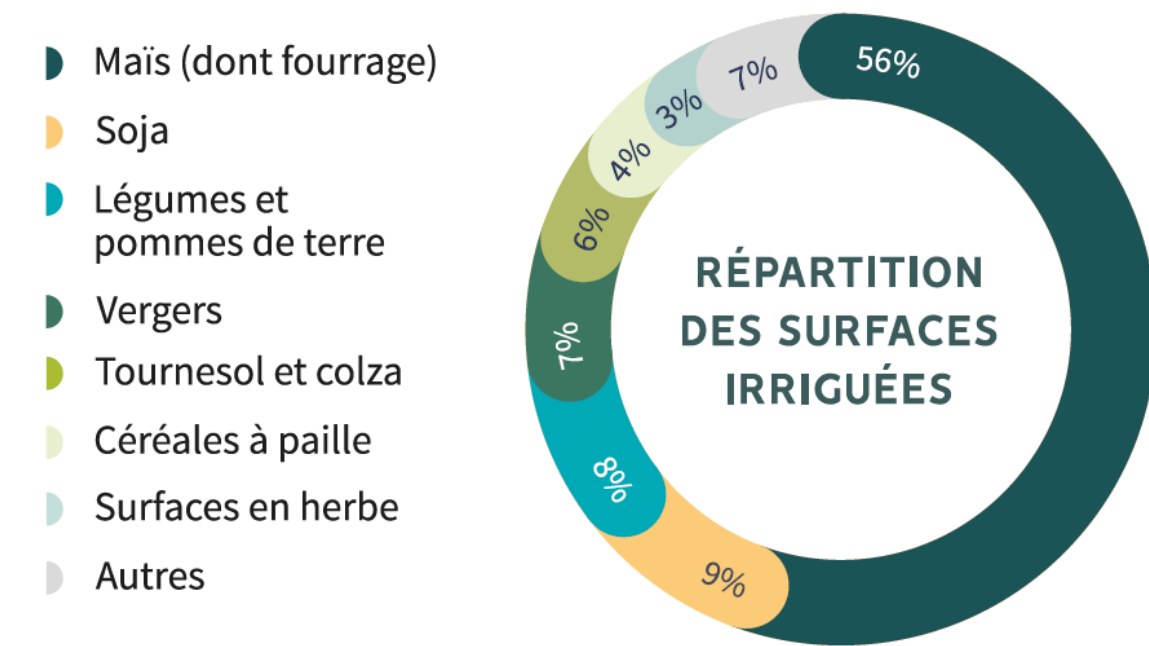
Source : Agreste – Comptes de l'agriculture 2015-2018, traitement SRISET DRAAF Occitanie

Diversification des cultures irriguées

■ Entre 1990 et 2020, la part du maïs a diminué de 10 points de pourcentage, laissant la place à une plus grande diversité, notamment oléo-protéagineux et vergers

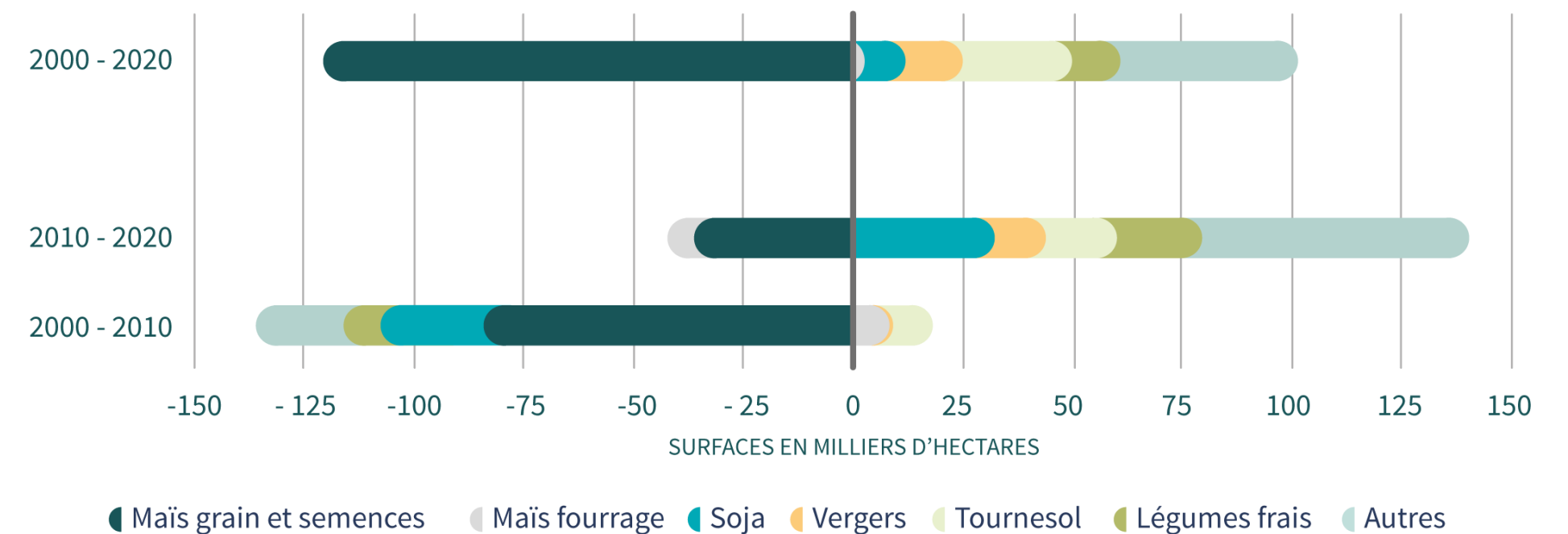
■ Entre 2010 et 2020,

- Baisse des surfaces en maïs grain et fourrage
- Forte hausse des surfaces en oléagineux irrigués
- Hausse des surfaces en céréales irriguées, autres que le maïs



Source : Agreste - ASP déclarations PAC, moyenne 2015-2018, traitement SRISET Occitanie

ÉVOLUTION DES SURFACES IRRIGUÉES DANS LE BASSIN ADOUR-GARONNE^B



Dans le Lauragais, l'irrigation comme moyen de maintenir des exploitations de plus petite taille

■ Depuis les années 1990, différentes stratégies de développement des exploitations :

- Augmentation de la valeur ajoutée par ha, notamment grâce à l'irrigation de productions à haute VA
- Extensification en travail pour la production de cultures céréalières en pluvial (blé, tournesol) dégageant de faibles valeurs ajoutées par ha et nécessitant donc un agrandissement des exploitations

■ Pour un même niveau de valeur ajoutée nette par actif, le système irrigué s'étend sur un nombre moins important d'hectares et crée donc davantage d'emploi



L'irrigation, l'un des outils pour accélérer la transition agroécologique

- Les systèmes à la recherche d'une meilleure efficacité de l'utilisation de l'eau
- L'accès à l'eau comme levier de la transition agro-écologique :
 - Plus grande gamme de cultures, allongement des rotations
 - Diversification des systèmes fourragers (méteils, légumineuses...)
 - Sécurisation de la levée des cultures et des couverts
 - Sécurisation des filières locales émergentes
- Accès à des cultures à haute valeur ajoutée qui permettent d'avoir la marge de manœuvre économique nécessaire aux changements de pratiques



Merci de votre attention

- Le rapport complet et les autres supports relatifs à [l'étude socio-économiques sur l'agriculture irriguée du bassin Adour-Garonne](#) sont consultables sur le site de la chambre régionale d'agriculture d'Occitanie
- Pour toute autre question : contactez-nous !
Ariane DEGROOTE, chargée de mission gestion de l'eau à la
Chambre régionale d'agriculture Occitanie -
ariane.degroote@occitanie.chambagri.fr

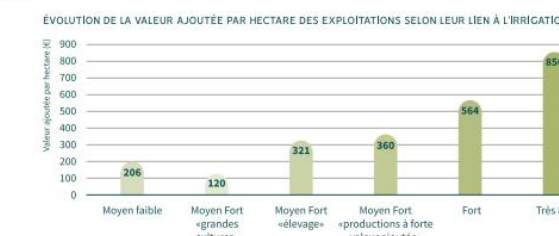


L'IRRIGATION AUGMENTE LA VALEUR AJOUTÉE PRODUITE PAR LES EXPLOITATIONS

Fiche 6/9

L'irrigation permet en général de garantir rendement et qualité des productions. Suivant les territoires, elle conditionne aussi l'accès à certaines cultures à haute valeur ajoutée (fruits, légumes, semences) qui permettent une nette amélioration des résultats économiques des exploitations.

La valeur ajoutée correspond au chiffre d'affaires des productions, auquel on soustrait l'ensemble des consommations intermédiaires utilisées pour les produire. Sur la période étudiée*, la valeur ajoutée par hectare augmente de 200 à 600 € pour les groupes d'exploitations ayant un lien de plus en plus fort à l'irrigation*.



9 JUIN 2022 | 13H30 - 14H30

Webinaire
COMPRENDRE LES ENJEUX DE L'AGRICULTURE IRRIGUÉE EN ADOUR-GARONNE

RÉSULTATS DE L'ÉTUDE SOCIOÉCONOMIQUE 2020-2022

JE M'INSCRIS

ORGANISÉ PAR
CHAMBRES RÉGIONALES D'AGRICULTURE
Nouvelle-Aquitaine
Occitanie

AVEC LE SOUTIEN DE
PRÉFET DE LA RÉGION OCCITANIE
RÉPUBLIQUE FRANÇAISE
ew